

Flottarstigen

Fiskestig, fantastisk natur och GPS-vandring

Flottarstigen går på östra sidan av Mjällån och du vandrar genom ett vackert landskap format av Mjällån genom årtusenden. Här vandrar du efter den gamla flottleden. Du passerar nipor, en kalkkälla och du går genom en osedvanligt speciell natur med ovanlig växlighet. Stigen består i sin fulla längd av fyra delar, men det är bara den här delen som hitills är lättvandrad och uppskyttad.



Bron över den slingrande bäcken vid Petrus Nybergsnäset

Foto: Lena Liljemark

Se och uppleva

Du vandrar på en vältrampad stig efter den gamla flottningsleden. Du kommer att passera nipor och njuta av en underbar natur. Du kan fiska efter hela sträckan och det fiskekort som gäller är Ljustorps fiskevårdsområde.

Kombinera ihop

Stigen ansluter till och går att kombinera ihop med Tuna fäbodstig, Västanåleden och/eller Stor-Roten stigen.

Historia

Mjällån användes för flottning under cirka 120 år. Den sista flottningen genomfördes 1969. Flottningen var en viktig sidoinkomst för de boende. Efter stigen finns informationsblad om flottningen. På den här sträckan fanns också historisk tre fiskegårdar som finns dokumenterade under 1800-talet. Fiskgårdsnäset, Fiskgårdsgrubban samt Fiskgårdsstrand. En fiskegård var en fast inhägnad som användes för lax.

Natur

Mjällådalens geologi, se faktaruta. Efter stigen finns flera ovanliga arter

som Sötgräs, Klockpyrola, Kandelabersvamp och Rosenticka.

Vandringsbeskrivning

Leden är märkt med gul färg och pilar. Den ingår i den längre Rotenleden och du kommer också att se dessa skyltar.

Från parkeringen går du över vägen och följer stigen ner mot Mjällån.

1. Före Grodtjärnsbäcken svänger du till vänster i skogen och följer stigen. Du kommer att vandra i en gammal åfåra strax därefter passerar du över en getrygg. Du vandrar i starten efter den del av ån som kallas Stortunforsen. När du går över bäcken är du framme vid Petrus Nybergsnäset som var ett stort virkesupplägg under flottningen.

2. Här är avstickaren till Kalkkällan skyltad med gula plastband.

3. Kalkkällan med informationsblad.

4. Beroende på hur mycket vatten det är i ån kan det här vara en fin fikaplats på sandbanken. Skulle inte det fungera är det fin utsikt på nipkanten ovanför. Vid Mjällån är du nu vid Lilltunforsen.

Faktaruta Mjällådalens geologi

I samband med den senaste istidens slutskede för ca 10 000 år sedan rann av två skäl mycket mer vatten genom Mjällåns dalgång.

Det ena var att nuvarande Faxälven tidigare hade sitt lopp som isälva genom det som nu är Mjällåns dalgång. Det andra var att vattenföringen då var väsentligt mycket större än Faxälven idag genom allt vatten från den smältande inlandsisen. Detta kan förklara de till synes oproportionerligt mäktiga sedimentavlagringar som fyller dalgången.

Den gamla isälven förde med sig mängder med löst material, block och finare fraktioner. Detta kom att fylla havsviken i hela sin bredd som sediment i lager på lager. Allteftersom landhöjningen fortskred kom vattendraget Mjällån att skära sig ner i sina egna sedimentavlagringar.

De branta älvbrinkar som då uppstod benämns nipor. När ett rinnande vatten-drag flyter fram i en bred dalgång med svag lutning får vattendraget ett slingrande lopp. Man säger att det meandrar. Meanderslingorna är aldrig konstanta, utan ändrar sig ständigt genom det strömmande vattnet. Med vissa års mellanrum blir meanderslingorna så tvära att de tar en "genväg" och rätar tillfälligt ut vattendraget. Det uppstår på så vis en "död" åslinga, en så kallad korvsjö. Lokalt används benämningen "Surå". De lösa sedimenten är mycket erosionsbenägna. Även med mycket små biflöden ner mot huvudvattendraget uppstår djupa raviner. Ibland kan två bäckar ner mot ån ligga relativt tätt. Ett plant parti uppstår då mot ån omgivet av två bäckraviner. Det bildas ett "krång". På vissa ställen blir bara en ytterst smal remsa kvar av detta krång med mycket branta sidor. Då brukar man tala om "getrygg".

(Faktamaterialet kommer från Mjällådalens geologi, av Lennart Vessberg.)

5. Nu svänger du upp efter den gamla körvägen från flottningen. Här var det också ett stort avlägg under flottningstiden. Efter skogsvägen vandrar du upp mot väg 331 igen. Den sista sträckan går genom en åker, med högt gräs som är besvärligt att passera.

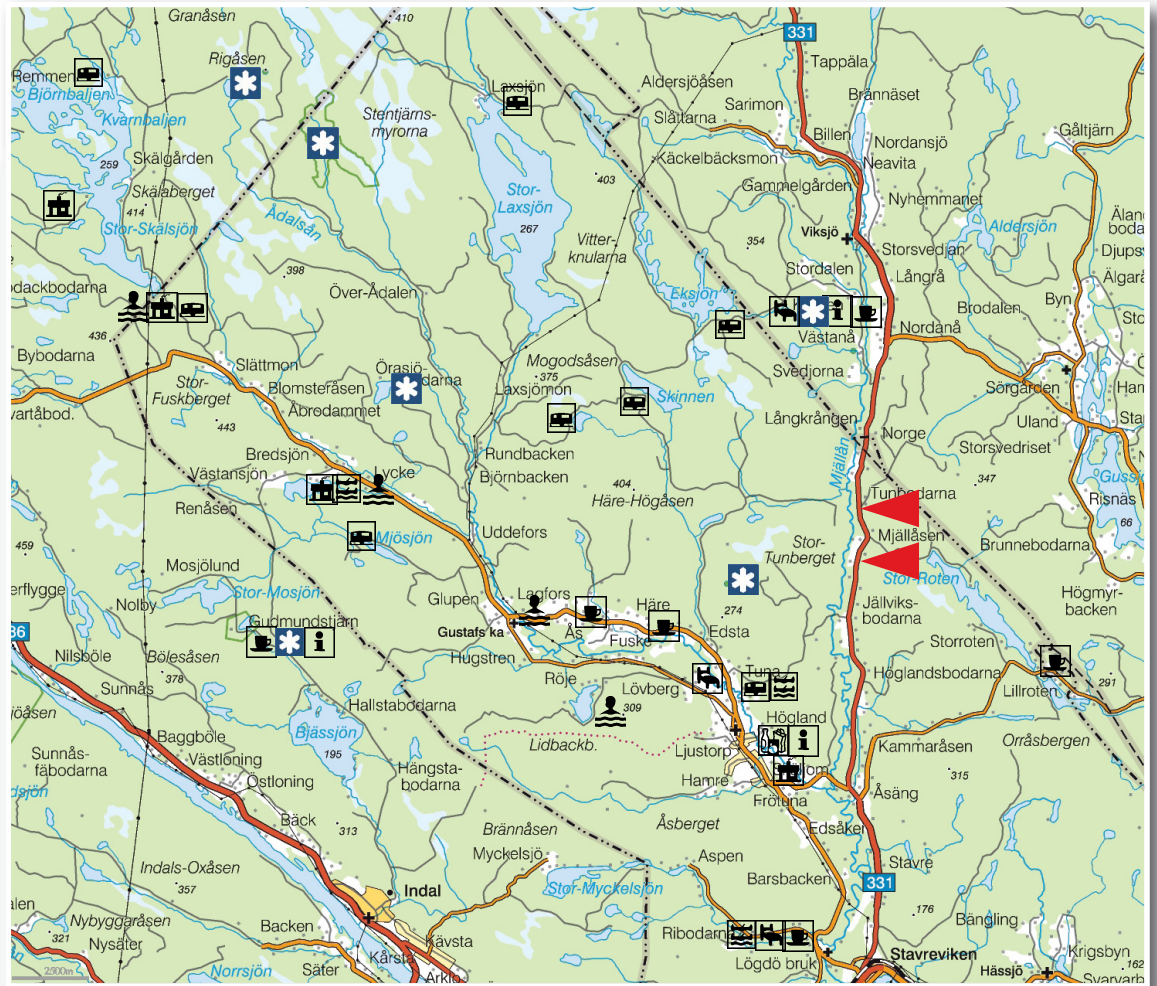
Hitta

Sväng av E4 vid avfart mot Bergeforsen. Följ väg 331 i drygt 19 km.

Parkeringsplatsen är på höger sida, där finns också ett rastbord. Stigen går ner på andra sidan vägen.

Efter vandringen kan du vandra upp till bilen 1,2 km efter väg 331 om du inte väljer att fortsätta med någon annan stig. Väljer du att ha en bil i varje ände, finns en parkeringsplats strax söder om stigens uppgång på båda sidor av 331:an.

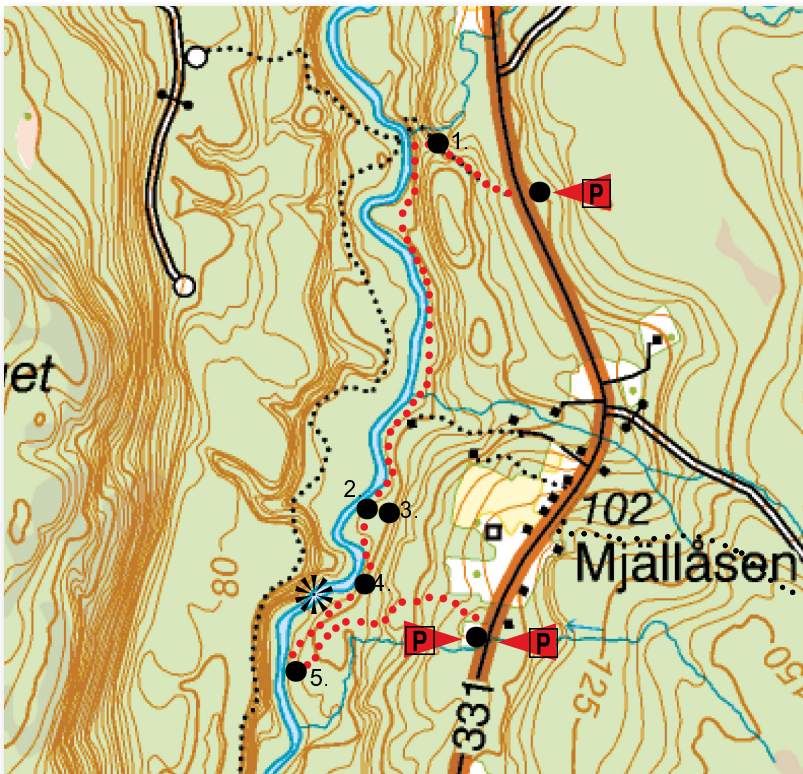
Startpunkt



www.vandring.ljustorp.se

4 km E4
23 km Sundsvall

4 km E4
35 km Härnösand



- Vid någon av startpunkterna
- 60 minuter
- 2,9 km. inkl avst. kalkkälla
- Högst 118 m ö h, stigning 69 m.
- Fornlämning
- Utsiktsplats

GPS vandring

Se vandringsbeskrivning för beskrivning av punkterna
Stigen är gulmarkerad med färg och plastband.

	Latitud	Longitud
Parkering N	N62 41.117	E17 24.974
WP 1	N62 41.200	E17 24.691
WP 2	N62 40.713	E17 24.452
WP 3 POI	N62 40.711	E17 24.546
WP 4	N62 40.658	E17 24.447
WP 5	N62 40.504	E17 24.220
Parkering S	N62 40.493	E17 24.766

WP = waypoint = koordinatpositioner

POI = Point of interest = Något intressant

GPS koordinater angivna i WGS 84, lat/long

För mer information om geocaching se:
www.upplevljustorp.se och för att registrera dig:
www.geocaching.com