

Mjällån



Mjällåns dalgång bjuder på en dramatisk natur.

MJÄLLÅN ÄR ett oreglerat vattendrag som löper parallellt med väg 331 från sina källdrag i finnskogsområdet Villola uppe i Ångermanland till utloppet i Ljustorpsån i Åsäng. Namnet på ån kommer troligen från "mjäla", som är en vanlig jordart längs dalgången.

Ån kallades förr i tiden även för "Laxån", men från slutet av 1500-talet verkar dock Mjällån vara det dominerande namnet.

År 1585 fanns en "Hinrik finne i Mjällågårdh". Läget för detta finntorp var förmodligen Västanå bruk vid Västanå-fallet, strax norr om kommungränsen mellan Timrå och Härnösand. Västanå-fallet är sedan 1978 avsatt som naturreservat.

Ån betecknas som riksintressant för naturvården enligt naturresurslagen. Skälen till detta är tre stora processer som bidragit till dalgångens dramatiska utseende med nipor, raviner och terrasser.

▫ För 550 miljoner år sedan inträffade ett vulkanutbrott vid Alnön. Stora sprickor uppstod i berggrunden och en av dem gick i detta område.

▫ I sprickan rann sedan under istidens avsmältningsskede för ungefär 10 000 år sedan en stor isälv, som efter avsmältningen ersattes av Faxälven. Denna avsatte mäktiga lager av grus, sand och

finare material. Faxälven ändrade senare sitt lopp i riktning mot Ångermanälven.

▫ I dessa sediment har sedan Mjällån och tillrinnande bäckar och åar skurit sig ned och skulpterat landskapet.

Fritt strömmande vatten, sedimentbäddar och sandbrinkar samt omgivningar med lövskog, granskog och tallmoar ger förutsättningar för en mångfald av livsformer. På grund av hinder som höga brinkar och åns vattenfåra har delar av dess omgivningar länge stått orörda. Detta har gett Mjällån en tydlig vildmarksprägel.

GEOLOGIN utefter Mjällån har trots lämningar efter tidigare gruvdrift sin mest spännande och dynamiska del i ytskiktet kring ån. Oväder, frostsprängningar, vårflooder och andra orsaker förändrar ständigt åns omgivning, men också dess lopp. Rasen tvingar ibland ån att finna nya vägar. Vid Gällviksbodarna kan man se ett stort område av gamla åfåror, som ett system av raviner.

MJÄLLÅNS VÄG till havet via Ljustorpsån och Indalsälven omges av industrier, flyg och intensiv trafik. Trots detta rymmer ån livskraftiga stammar av öring och harr. Vid sidan av dessa för sportfisket intressanta arter finns en hel del andra som ger vattendraget en artbredd.



- - - Vandringsled · · · Oröjd stig

Gamla kyrkstigen/fäbodstigen med broar, från Petter Norbergsbron till Tuna nära Ljustorps kyrka, har restaurerats.

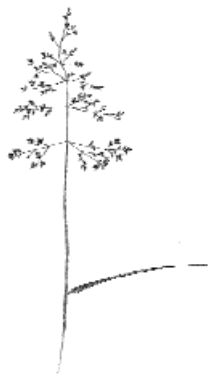
Flodnejonöga och stensimpa har av EU fått skydd för sina livsmiljöer och/eller skydd mot överutnyttjande. De ålar som förekommer här är också i kraftigt minskande i Europa som helhet. För övrigt finns här gädda, abborre, lake, sik, elritsa, gärs och stäm.

STÄM ÄR en vandrande art som av fiskevårdskunniga betraktas som ganska okänd gällande sina behov och sina vanor.

Vattenkraftsutbyggnad, felaktigt bedrivet skogsbruk samt luftföroreningar betraktas i dag som de största hoten mot artrika och levande vattendrag som detta.

VÄXTERNA längs Mjällån påverkas av en rad företeelser som är speciella. Skred, nya vattenfåror som bildas medan andra torrläggs, och sedimentbäddar som översvämmas främjar ständigt den snabbt uppväxande lövskogen. Högre eller lägre partier av torrlagda sediment-

bäddar har också visat sig ha stor betydelse för ovanliga eller sällsynta arter av gräs. Köseven har föredragit höga sandområden medan sötgräs förekommer rikligt på sedimentbäddar nära vattnet.



Köseven

Strandområdena gillas även av den älvsallat som förekommer här. Arten blir vanligare ju längre norr ut i landet man kommer.

SLUTTNINGARNA kring ån är ofta svårframkomliga och därmed har en hel del skog fått stå orörd. Tack vare detta har buffertzoner för en jämn avrinning från sluttningarna till ån bildats. Den orörda skogen har också inneburit en fristad för den i dessa trakter ovanliga fjällnässlan. Den skiljer sig inte mycket utseendemässigt från den vanliga brännässlan, men saknar helt brännhår. En långväga gäst som denna förtjänar lite respekt, så låt den stå orörd.



Fjällnässla

Övriga växter som lätt fångar ögat är beståndsbildare som strutbräken, nordlundarv samt det höga gräset hässlebrodd.

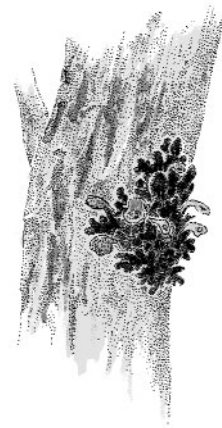


Älvsallat

DE FLESTA LAVAR föredrar hög luftfuktighet och temperaturer mellan 4 och 14 plusgrader för sin tillväxt. För dem har Mjällån stor betydelse eftersom den utgör en viktig fuktalstrare och samtidigt fungerar som temperaturut-

jämnare. De skuggade ravinerna är ännu en fördel, liksom åns växlande omgivning som också främjar artbredden.

Vid biflödet Guldnäsbäcken har den av det moderna skogsbruket missgynnade och dessutom rödlistade långskägglaven funnit en fristad. Andra sparsamt förekommande arter med rödlisteskydd är mörkhövad spiklav, violettgrå tagellav samt västlig njurlav. Den västliga njurlaven avviker med en glänsande brun ovansida och gul märm. Här finns också den sällsynta, nordliga och miljötypiska späda rosettbrosklaven.

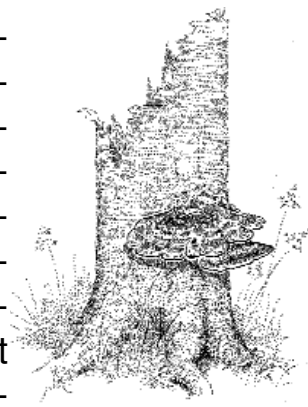


Västlig njurlav

DE SVAMPUNDERSÖKNINGAR som förekommit längs Mjällån har i huvudsak gällt gammal skog, och företrädesvis lövskog. De fynd som uppmärksammas är förekomsten av den nordligt bundna ulltickan.

Även den rödlistade rosentickan med sin smultronfärgade undersida som fanns här på en förfallen laduvägg. Den stora asptickan är ännu en som återfinns bland de hotade arterna.

Bland övriga vanligare arter kan nämnas den tydligt kokosdoftande kokosrisikan. Dessutom färgsvamparna sumpspindling och gulskivig spindling samt den vackra zontickan.



Zonticka

Intressanta markområden som lockar till fortsatta undersökningar är många. Kanske främst sedimentbäddar och tidvis översvämmade områden.

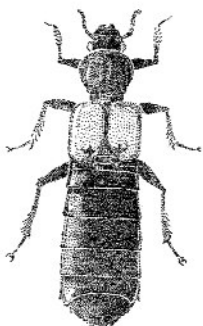
Grupper av svamp som på sådana områden kan komma med överraskningar är skålsvampar, klubbor, tungor och murklingar. Fynd som tulpansvamp, älvkragskivling och bombmurkla kan kanske göras.

VATTENDRAG med naturlig variation i vattenföring och vattenstånd hör till de mest artrika, dynamiska och sammansatta ekosystem som Europa kan uppvisa. I dessa ekosystem utgör insekterna den artrikaste gruppen. Flera hundra mer eller mindre specialiserade arter finns i landet. 37 av dem är sällsynta och hotade på grund av vattenregleringar som medfört onaturliga förhållanden. De flesta är knutna till den viktiga, öppna strandzonen mellan högvatten- och normalvattenlinjen.

Vid säsongsreglering erövrar strandområdet av växter, medan korttidsregleringar eroderar stranden onaturligt och den torra och varma lågvattenperioden går förlorad.

Vattenreglering drabbar inte bara insekter. Arter som strömstare, kungsfiskare och backsvala är några av fåglarna.

Bland gräsen är det sällsynta arter som glesgröe och sötgräs som behöver en naturlig vattenföring.



Mjällån är den enda plats i landet där man kan studera *Bledius littoralis*.

STRANDSKALBAGGARNA i Mjällån uppvisar för Skandinavien mycket ovanliga artsamhällen. Detta upptäcktes i slutet av 1960-talet. Man känner också till att flera av arterna funnits längs

Indalsälvens stränder före vattenkraftsutbyggnaden.

De olika arterna är helt beroende av sina speciella biotoper. Faktorer som avstånd till vattnet, fuktiga slamstränder och till och med sandens kornstorlek kan vara helt avgörande för överlevnad.

Mjällåns naturliga vattenföring har medfört att sällsynta arter här har funnit en fristad. Ett exempel är *Bledius littoralis*, som inom landet bara kan studeras vid Mjällån. Detta förhållande lockar idag människor med detta specialintresse från när och fjärran.

Några andra arter som lockar långväga besökare är dels tre arter av *Bembidion* och dels en art vardera ur gruppen *Nebria*, *Thinobius* och *Cicindela*. Här är några exempel:



Månstrandlöpare

▫ Månstrandlöpare - *Bembidion lunatum* - har idag kanske sin enda förekomst i landet vid Mjällån och Ljustorpsån.

Den har påträffats på flera platser mellan Västanå och Lögdö. Den trivs på lite avstånd från vattnet i slamrika strandslutningar. Gärna där örter och låga buskar skuggar marken något.

▫ Strandsandjägare - *Cicindela maritima* - är en allt mer undanträngd art. Förekomsterna vid strömmande vatten är beroende av att nya sandfält öppnas av ras eller vårflood.



Strandsandjägare

Indalsälvens reglering har slagit ut en tidigare förekomst där. Öre älv och Mjällån är idag de enda vattendrag i

Sverige som kan uppvisa en livskraftig förekomst av arten.



Brokig spegellöpare

▫ Brokig spegellöpare - *Bembidion litorale* - är en mycket sällsynt och lokalt förekommande art. I Öre älv samt Mjällåns och Ljustorpsåns vattensystem har den dessbättre en livskraftig förekomst.

Forskare bedömer att dessa oreglerade vattendrag snart kan vara de sista överlevnadsområdena som återstår för denna art inom landet.

Skalbaggen är mycket beroende av varierande vattennivåer som skapar låglänta, glest bevuxna ytor med ett tunt lager av slam.



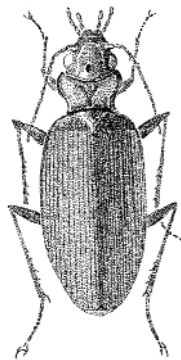
Gul strandlöpare

▫ Gul strandlöpare - *Bembidion ruficollis* - lever på ett tiotal platser i södra Sverige och upp till Dalarna. Dessutom finns en helt isolerad population vid Ljustorpsån - Mjällån och vid Väst-

ra Skärträsket i Västerbotten.

Arten föredrar grovkorniga sandstränder i öppna lägen. Under den ljusa tiden av dygnet gräver sig skalbaggen ner i sanden och ligger där skyddad. Strandlöparen minskar i landet som helhet.

▫ *Bledius littoralis* - Denna art av gruppen kortvingar har inte påträffats tidigare i Sverige. Närmast är den registrerad vid ett fåtal tillfällen i Norge, samt på den ryska sidan av Karelska näset. Den gräver ganska djupa gångar i sanden där både larv och den fullbildade skalbaggen lever på grönalger som odlas i gångarna. Skalbaggen behöver finsand/mjåla för sina odlingar och de anläggs på ett visst avstånd från vattenbrynet.



Nordlig nattlöpare

▫ Nordlig nattlöpare - *Nebria rufescens* - är en övervägande nordlig art som saknas i sydsveriges lerområden.

Skalbaggen föredrar älvar och åar, men kan också förekomma vid sjöar. Den är ett snabbt löpande natt-

aktivt rovdjur som lever på småinsekter. Dagarna tillbringas den i skydd under vedbitar eller stenar.

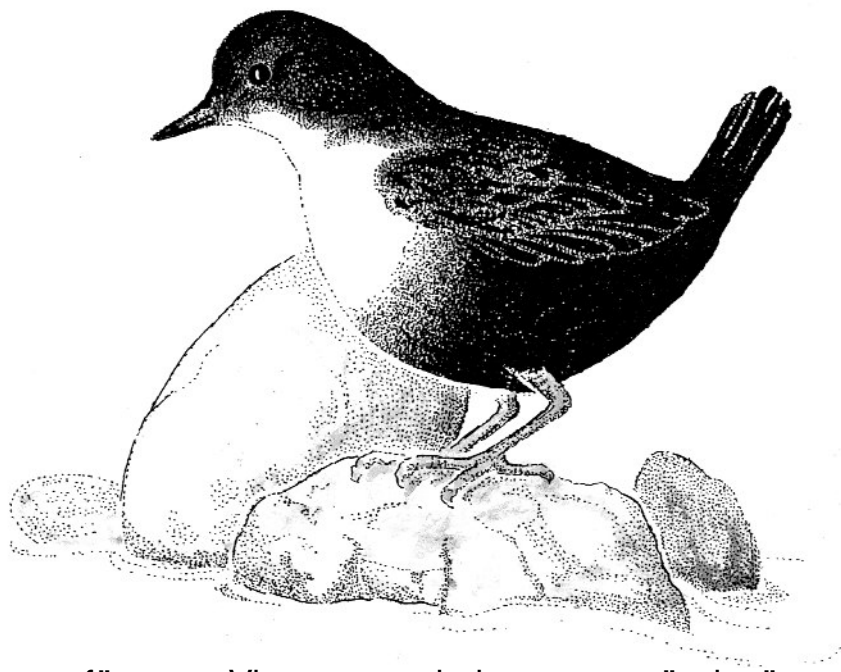
▫ *Thinobius praetor* är en av de minsta skalbaggarna längs Mjällån-Ljustorpsån. Den förekommer i fingrus strax ovan vattenlinjen där den jagar små hoppstjärter. Den millimeterstora skalbaggen är knuten till vattendrag i Norrlands skogsland. Den förekommer dessutom mycket ojämnt och saknas helt i vissa områden. Detta är den enda art av gruppen grusvingar som påträffats i Medelpad.

EN SEPARAT undersökning på uppdrag av kommunen under år 2005-2006 gällande tre områden i Mjällån, utförd av Andreas Aronsson, hade flera syften. Dels ville man ha en allmän bild av bottenfaunan och dels ville man genom art sammansättningen få en bild av vattenkemin. Undersökningen visade på en hög andel av försurningskänsliga arter och slutsatsen av detta är att vattenkvalitén i ån är mycket god.

Övrigt var att artbredden var så hög i ett vattendrag som egentligen har så liten variation i bottenmiljön. Man överraskades också av fynden av snäckan *Ancylus fluviatilis* och nattsländan *Brachysentrus subnubilus*, som är ytterligt försurningskänsliga.

Då Mjällån och den marginellt reglerade Ljustorpsån flyter samman har åarna delvis samma skalbaggsfauna.

Strömstaren är en av de fåglar som lider av vattenregleringen



STRANDEN är också platsen för ett intressant spindelfynd. Den vackert askgrå, stora vargspindelarten *Arctosa cinerea* förekommer på sandiga havsstränder från Skåne till norra Uppland. Dessutom har några fynd registrerats utanför Luleå.

Däremellan har fyndkartorna varit tomma - tills nu! Spindeln har påträffats vid Mjällån. Arten förekommer alltid gles vilket gör den mycket sårbar. Den kommer troligen att föras till rödlistan över hotade arter.

Även Mjällåns öppna nipor bidrar till artrikedomen. Överkanten på öppna sandsluttningar, vända mot söder, bildar mycket goda värmeområden som vissa arter av insekter behöver. Bland dessa finns gaddsteklar, skinnbaggar, vivlar och bladbaggar med flera.

EN AV DE FÅGLAR som direkt kan dra nytta av Mjällåns vattendrag är den svartvita strömstaren. Fågeln ivriga nigande och de orädda dykningarna i vattnet är välkända. Mindre känt är att denna fågel liksom de djupdykande sjöfågelarterna av lom avviker från andra fågelarter genom sitt massiva och tyngre skelett. Detta är till stor nytta vid dykningarna.

Vingarna och benen används även vid förflyttningar under vattenytan där strömstaren söker sländlarver. Gärna de sländlarver som kallas husmaskar.

Gärdsmygen liknar strömstaren mycket till kroppsformen, även om det skiljer när det gäller färg och storlek. Den är vår näst minsta fågel och har noterats bland arterna längs ån. Dess egenhet att resa stjärtfjädrarna rakt upp vid den förhållandevis starka sången gör den lätt igenkänd.

Vattendrag orsakar ofta att gamla och insektsrika träd undkommer ved- och virkesjakten. Därför är åns stränder en viktig näringskälla för hackspettar. Både spillkråka och gråspett har observerats. Av rovfåglarna har registrerats både den lilla sparvugglan och den betydligt större duvhöken.

Bland de ovanligare registreringarna kan nämnas forsärla vid Västanå och observationer längs ån av enstaka kungsfiskare.

VÄXT- OCH DJURLIVET längs Mjällån är i många stycken en ganska ofullständigt undersökt del av vår natur. Här finns gott om utrymme för grupper eller personer med specialintressen att göra sensationella fynd. Glöm bara inte att förmedla

dessa till Timrå kommun, miljö- och byggkontoret.

DÄGGDJUREN har förstås sin plats vid Mjällån. Mängden av gamla fångstgropar tyder på riklig förekomst av älg periodvis. Åns stränder med lövskog och brinkar utgör goda jaktmarker för både räv och grävling. Här finns också en uppsjö på goda grytplatser.

Minst av de direkt vattenknutna däggdjuren är de minkar som tillfälligt uppehåller sig längs ån. Mer positiv är nyheten att utter åter börjat kolonisera delar av Mjällån.



Bland de positiva nyheterna kan nämnas att utter börjat kolonisera delar av Mjällån. Så här ser deras spår ut.

Människor ska enbart gratuleras till möjligheten att observera detta lekfulla, charmerande och till miljön gott anpassade djur i full frihet. Störst av vattendjuren är de bävvar som är på jakt efter nya revir.

REKREATION av det mer aktiva slaget handlar mest om kanotfärder, vandringar och fiske. Att ta sig fram med kanot i Mjällån är ett företag som dock ska hanteras med stor respekt och goda säkerhetsmarginaler. Sommartid ska också goda tidsmarginaler användas då vat-

tendjupet varierar och kanoten bitvis kan få bäras. Med gott om tid och bra väder kan man ge sig tid att njuta av det bitvis fantastiskt vackra landskapet.

SPORTFISKET riktar främst in sig på de stammar av fritt vandrande öring och harr som finns här. Väljer man relativt lättåtkomligt fiske kan platser med anlagda broar eller spångar samt anlagda fiskeplatser som vid Högländsbodarna användas. De två fiskevårdsområdena kan informera. Andra väljer att finna egna platser som utmanar både fysiskt och mentalt. Med säkerhetstänkande som utgångspunkt får man ensam med sitt spö en större mottaglighet för allehanda naturupplevelser.

FISKEKORTSFÖRSÄLJNING gällande Mjällån indelas i två sträckor. Från Åsäng uppströms till Tunbodarna, en sträcka på cirka 15 kilometer, gäller kort från Ljustorps fiskevårdsområde. Sträckan uppströms Tunbodarna tillhör Mjällåns fiskevårdsområde. Fiskekortsförsäljning och information kan förmedlas av bland annat Shell i Sörberge, OK-Q8 i Sörberge och Västanåfallets Naturum.

KULTUR OCH KULTURHISTORISKA lämningar längs Mjällån grundas i huvudsak på fyra epoker. Den första hör samman med Ljustorpsböndernas anläggande av fäbodan i området. Den andra är svedjefinnarnas invandring. Epok nummer tre är järnbruksepoken medan den fjärde handlar om flottning till sågverk och den tidiga cellulosaindustrin. Vid sidan av dessa stora verksamheter har även gruvdrift bedrivits vid gränsen mellan Medelpad och Ångermanland. Viksjö bildades som centralort av de finska invandrare som brukade jord och skog i de vidsträckta områdena mellan kusten och Graninge. Många finskklingande

namn finns kvar gällande platser och områden.

Västanå bruk finns delvis kvar som ett minne av den tid då malmen fraktades hit för att kunna nyttja kol från skogen och drivenergi från vattendragen här.

I VÄSTANÅ finns också ett av Sveriges högsta vattenfall som imponerar vid vårflod. I området omkring finner man rester av gamla kolningsugnar.

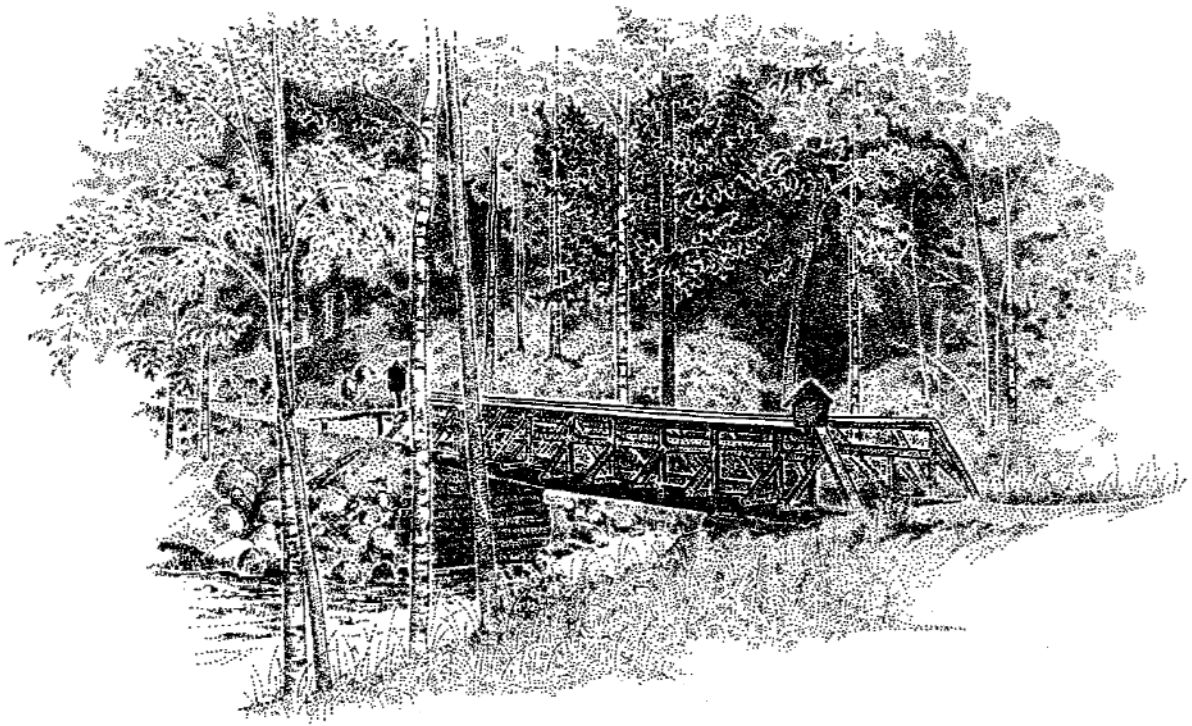
Bosättningar längs Mjällån på Medelpads- och Timråsidan av gränsen uppstod främst ur de gamla fäbodvallarna som Ljustorpsbönderna skapade. Vid

Bergströmstorpet står ängarna fortfarande delvis öppna.

De sågar och spånhyvlar som anlades längs ån gav arbetstillfällen intill dess skogsbruk och flottning för de stora kustsågarnas och cellulosaindustrins råvaruförsörjning tog över.

På en del platser uppstod även heltidsjordbruk. Småbruken drevs vid sidan av deltidsarbeten vid sågar eller flottning.

För jaktintresserade finns en rad fångstgropar att beskåda i Tunbodarna och längs den gamla kyrkstigen/fäbodstigen till Tuna, nära Ljustorps kyrka, med broar som har restaurerats.



Petter Norbergsbron gör det lätt att passera över Mjällån.